

Kiviateade ajalooline taust, traditsioonilised materjalid ja töövõtted

2017

Ly Pentter
Muinsuskaitseamet



Maastikud kannavad kultuurimälu

- **Kõik meie tegutsemise jäljed, näiteks hooned, sajandite vältel väljakujunenud tänavavõrgustikud, aiad, teed, põllud või poollooduslikud kooslused kajastuvad elukeskkonnas meie ümber.**
- **Külamaastikus etendavad tähtsat osa mitmesugused hooned, teed aga ka puu- ja kiviaiad, väravad, mulgud. Metsavööndis levis 19.sajandini püstitatud ehk tarad roigastest, Saare- ja Läänemaal kiviaiad.**
- **Läänemere idakaldal on kive aedadeks lapitud aastatuhandeid.**
- **Asva, Saha-Loo muistsed põllud, Kaali meteoriidikaatri ümber oli paemüür, 17.sajandi hingerevisjonides on kanne Kiwisep Mulgimaalt**
- **Rahvapärimus Kihnu lõunaotsast: "Rootsikülas räägiti, et neid jooksid kiirema mehelesaamise nimel öösiti valgesse riidetatuna mööda kiviatedu".**

Osakar Loorits ütles, et soomeugrilaste eraomandi mõiste algab teatud puu või eseme äramärgimises ja maa-ala piiramises kas okste või aia abil. Selline omaksmärgitud asi on soomeugrilaste jaoks püha ja puutumatu.



Vanemal ajal oli tarade rohkus väga silmatorkav, nendega piirati õu ja õueosad, teed, tänavad, koplid, põllulapid. August Wilhelm Supel (1737-1819) märkis, et aedu ja kraave saaks vältida kui talupoegi sundida tööloomi ja sigu karjaste valve all karjatama.

Virumaal Määri mõisas 1900



**Tartumaal
fotod Eesti Ajaloomuuseumi koost**



**Põhja- ja Lääne-Eestis ning Saaremaal on levinud kiviaiad,
Lõuna-Eestis tehti tarad puidust, kivi oli vähem.**

**Külätänav u 1890. Foto Õpetatud Eesti Seltsi
kogust**



Talu motiiv Paul Raud 1896



Kiviaedade väärtus ja otstarve

- ✓ **Kiviaiaid on maakultuuri uurimise allikad;**
- ✓ **Mälestusmärk eelmiste põlvete töökusele, kus oli kivisem maa, seal olid pikemad kiviaiad;**
- ✓ **Kiviaiad iseloomustavad omanegseid ehitustraditsioone;**
- ✓ **Taimede kasvukoht nt sammal, sõnajalgade liike**
- ✓ **Loomade elu ja varjekoht nt maod, arusisalikud, siilid, juttself-kärnkonn, putukad jt**
- ✓ **Lindude pesitsus- või totitumispaik nt põõsalinnud;**
- ✓ **Bioloogilise mitmekesisuse säilitaja;**
- ✓ **Vara peidukoht keerulistel negadel;**

Kihelkonna maastik 1920



Väiksemate külateede ääres piiras kivineid loomi õuele ja põllule minemast, maanteeäärseid aiad olid vajalikud, et loomad liiklust ei takistaks. 1830.aastast sendis riik kohustuse ümbritseada noored istutatud metsad kiviniaga. Kiviniad märgistasid talude vahelist piiri, külade ja ka mõisate vahelisi piire.

Wõhia - Eesti külatänav



Slumaine ja kivineid Sarii - Jaani 1890



Kiviniad kaitsesid (mere)tuulte eest

**Jõelähtme v
Manniva küla
1913 EPM**



Kuusalu v Tsite k 1898



**Karala küla
Seidumaa talus 1961**



Aiad , mis piirasid küla karjamaid tehti ühiselt

EPM FP 358:20



Külavanem käsutas kõik külaperemehed kevade ühe pühabe pääle lõunat küla vahele kogu ja sealt mindi siis koos aide peale. Üks arukam mees akkas mõõtma. Mehel oli pael jalgus, et kõik sammud ühepikkused tulid. Oli aja pitkus ümberrinki äe mõõdetud, siis jagati ta peremeeste maa suuruse järgi äe. Siuke üldine aide mõõtmise oimus iga kümne aasta tagant!

-
-

Eesti Kirjandusmuuseum

17.sajandist on tenteid, et kivide äravedu põldudelt toimus talv läbi, selleks kasutati üle saja rakmeteolise, nedu ladusid 30 päeva vältel veel 100 meest *Marike Laht*

Külatänav Leetri külas 1958



Kivide vedu 1953 Lembitu kolhoosis



Kiriku- ja mõisaaedade rajamisel oli lisaks otstarbele tähtis ka toretseva ja range planeeringuga näidata jõukust.

Ruhnu puukirik ja kivinead
u 1900
Eesti Ajaloomuuseumi kogust



Kuusalu kalmistu
värav
ja kivinead



Manstik kabeliga 1895
Sprengel, Theodor Albert
(EKM j 190:839 G 2418);
Eesti Kunstimuuseum
SA.



Mõisa väravad ja kivinead

Kuusnõmme mõisa värav ja kivinead 1914

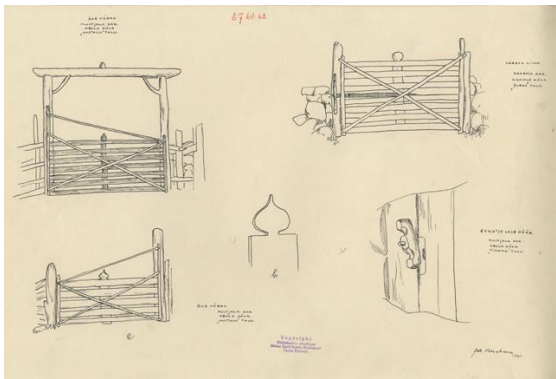


Lehola mõisa värav



Värav sõnavaras: teos jäi tsensuuri kitsasse väravasse, talve väravas; heinaaeg on värava taga ' surma väravast läbimine.
Põlluvärav, taluvärav, õuevärav, karjavärav, peavärav, külgvärav, lattvärav, õuevärav, varbvärav, põrguvärav, õhuvärav

1935 Joh Võemhansu joonistus



Õueväravad

Õuevärav Jaagupi khk Alliku alus

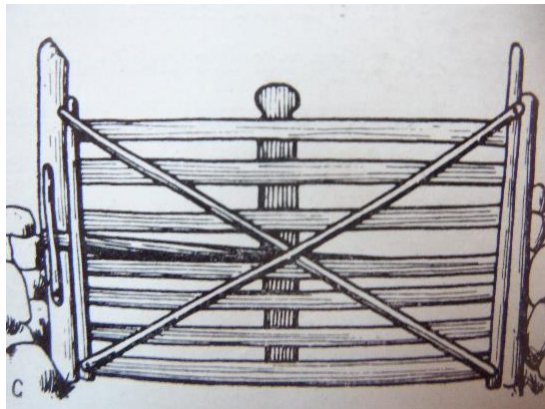


Õuevärav Kuusalu khk



Sissesõiduväravad olid ehitatud sarnaselt külavärvatega ning neid kaunistati lihtsate lõigetega. Jalakäijate jaoks ehitati kergemad jalgväravad.

**Atla küla Taavi talu õuevärav 1966
(EVM N 130:16);**

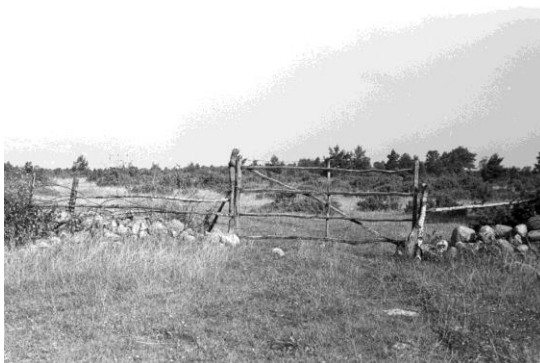


Aedadest läbisõiduks olid väravad, mille ehitus oli üle maa võrdlemisi sarnane.

**Vitstest tara, värav, kiviaed
Eesti Rahva Muuseum**



Värav Karala ja Atla küllade karjamaade vahel 1966



Väravad

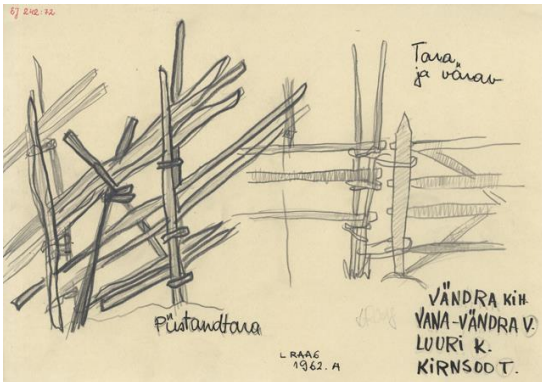
Kolgiga suletud isekinniminev värav Kullamaa khk Sassi talu



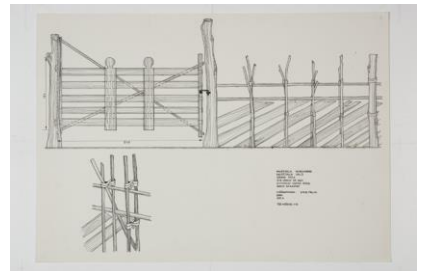
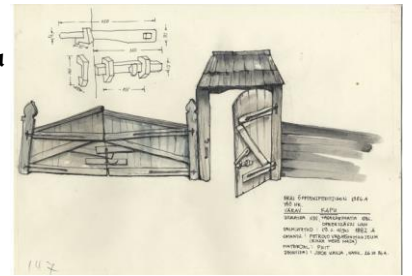
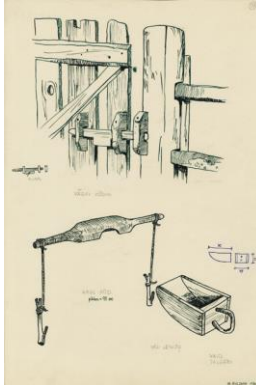
Õuevärav ja aed

Eesti Rahva Muuseumi kogudes:

Püstandtara, tara ning värav (ERM E 242:72); Eesti Rahva Muuseum;



Kaelpuud, väravariiv, veekühvel (ERM E 294:72); Eesti Rahva Muuseum;





**Värvaid valvati öösel ja päeval
alates jüripäevast mihklipäevani**

**Saaremaa värvavaht
enne 1914**



Paljudes piirkondades on kiviaiad säilinud pikkaaega Nrangli külatänav 1958 ja 2014

Foto Eesti Ajaloomuuseumi kogust



Kiviaiad on erinevad piirkonniti aga võivad erineda ka ühe talu piires

Jõelähtme v



Kuusalu v



Nirumaa, Põlme k



Kui palju on kiviaedu maastikus säilinud?

Kuusalu vald Muuksi ja Juri külade kiviaiad



Kiviaia rajamine

- Kiviaia rajamisel kasutati nii raudkivi kui paekivi.
- Aiad olid pigem laiad kui kõrged. Selline ladumisviis kindlustas aia stabiilsuse ja edaspidise lihtsama hoolduse ning jättis võimaluse vajadusel kive " " " "
- Alus (esimene kiht kive) on alati ai kõige laiem osa, mis koondub järgmiste kivikihtidega.



Kiviaia tüübid

Jõellumajandusministeeriumi 2010 väljaande alusel

Segatüüpi aed

Segatüüpi aed laoti tavaliselt aia alusele pandud suurtele maakividele. Paekivi kasutati siin eelkõige suuremate raudkivide kinniladumiseks.

Paekiviaed

Aiad rajati reeglina õuede ja põldude ümber. Sirgema välimuse saavutamiseks paigutati kivide ühtlasem serv kahekordse paekiviaia välisküljele.

Raudkiviaed

Mõned kiviaia tüübid asukoha ja ladumisviisi järgi aga Sina vaata olemasoleva aia ladumisviisi

1. Puiasaed, metsaaed, niiduaed

- Esineb nii metsas kui ka metsaga piirnevate niitude ja põldude servas. Materjaliks on lõhkamata, ümarad ja umbkaudse läbimõõduga (15–40 cm) raudkivid (4–6 rida).
- Alumise kivirea laius 120–130 cm/aia kõrgus 120–130 cm/aia laius 35–45 cm

2. Põlluaed, külavahetaed

- Põldude ja külavaheteede vahel ja servas. Materjaliks on erineva suurusega raudkivid, alumises reas suuremad ja ülemistes iga reaga väiksemad (4–5 rida)
- Alumise kivirea laius 190 cm/130–140 cm/aia kõrgus 160 cm/70–80 cm, aia laius 80 cm/40 cm

3. Lambaaed, lambaladu

- Karjamaade serval. Materjaliks on erineva suurusega nii lõhatud kui ka ümarad raudkivid ja paeklibu. Madal ja lai ladu.
- Alumise kivirea laius 130 cm/145 cm/240 cm / aia kõrgus 50 cm/ 70 cm/110 cm

4. Ümaraaed

- Põldude, heinamaade, kirikuaedade, karjamaade ja külavaheteede servas ja piiridel. Materjaliks on igas mõõdus ümarad raudkivid. Aeda iseloomustab kahe- või kolmekordne suhteliselt juhusliku kivide asetusega ladu.
- Alumise kivirea laius 130 cm/150 cm /aia kõrgus 70 cm/90 cm

5. Ühekordne lõhatud aed

- Põldude, viljaneedade, külavaheteede ja heinamaade servas ja piiridel. Materjaliks on lõhatud raudkivid ja paeklibu. Aeda iseloomustab ühekordne sirgete lõhatud servadega kivirida, aia sees klibu
- Alumise kivirea laius 130 cm/135 cm/110 cm aia kõrgus 80 cm/65 cm/90 cm

6. Piirinaed

- Põldude, heinamaade, karjamaade ja külateede servas ja piiridel, materjaliks vaheldumisi raud- ja paekivid.
- alumise kivirea laius 90 cm/95 cm/120 cm/ 125 cm/180 cm
- aia kõrgus 50 cm/ 40 cm/60 cm/ 70 cm/90 cm

7. Salvaed

- Põldude, viljaneedade ja külateede servas. Materjaliks on suuremad raudkivid ja klibu. Aeda iseloomustab väga lai madal kuju, mahutab palju väiksemaid kive.
- alumise kivirea laius 160 cm/220 cm/260 cm aia kõrgus 40 cm/85 cm/100 cm

8. Püramiidaed

- Viljapuunedade ümber. Materjaliks on nii ümar raudkivi kui paekivi vaheldumisi. Püramiidjas ladu ning aluse ja kõrguse samad mõõdud.
- Alumise kivirea laius 110 cm/125 cm aia kõrgus 110 cm/130 cm

9. Vallaed

- Põldude, heinamaade, metsade ja karjamaade servas, materjaliks suured lõhkamata raudkivid. Juhuslik kivide kuhjatis varieeruva laiuse ja kõrgusega.
- Mõõdud: alumise kivirea laius 190 cm/270 cm aia kõrgus 100 cm/100 cm

10. Kuup-paasaed

- Viljapuunedade, külavaheteede ja kirikunedade servas ning hoovides. Materjaliks on paekivi. Sirgete külgede ja ühtlase kõrgusega korrapärane aed.
- Alumise kivirea laius 60 cm/80 cm/90 cm/100 cm aia kõrgus 60 cm/90 cm/ 90 cm/110 cm Aia kõrgus 60–120 cm

11. Külaaed

- Kolme kuni neljakihiline graniitkividest aed. Aed koondub iga kihiga.
- Aia laius maapinnalt 50–80 cm Kõrgus 50–100 cm

12. Topeltalusega külaaed

- Topeltalusega kivinaed on sarnane külaaia ladumisviisile.
- Aia laius maapinnalt 60–100 cm Kõrgus 60–100 cm

12. Pinnasega toetatud külaaed/kalmistuaed

- Kuni kaheksakihiline graniitkividest aed. Aed toetub ülalt koonduvalt pinnasele. Alumised kivid on valdavalt suurema läbimõõduga ja kallutatud kergelt pinnase poole.
- Aia kõrgus 60–120 cm

Näpunäited taastamiseks

- Vajaminev materjal tuleb varuda rajatava aia lähimast ümbrusest;
- Kivide aeda ladumisel vaata, et ülemise rea kivid ei töötaks kiiluna alumise rea suhtes, vaid toetuksid neile;
- Jälgi, et nn vertikaalsed vuugikohad ei kattuks;
- Kivide ladumisel peab iga asetatud kivi toetuma vähemalt kolmest punktist alumistele kividele ja fikseeruma. Logisevad ja fikseerumata kivid muudavad massi suurenedes oma asendit ja võivad kaasa tuua varingu;
- Kivina taastamisel tuleb jälgida olemasoleva aia ladumismustrit.

Ühekordne kiviad



Veel näiteid kiviadadest

Indreku talu kiviad
Lärnu külas



Moemo küla 1966



Zuri küla 1957



Leetri küla 1965



Lümända vallas 1965



Atla vallas

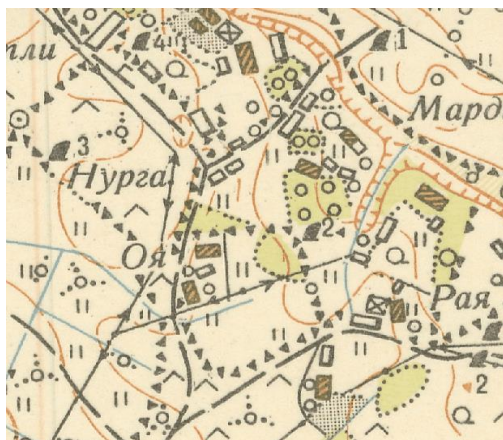


Kiviaini ladumise koolitused Harjumaaal Kosel ja Jüris



Kas minu maa peal oli kiviaed?

1959. aasta topokaardilt Jõelähtme v Manniva küla



Vaata Maa-ameti kaarte:

- Nõukogudenegne kaart
- Tsaariaegne nn verstakaart
- 1934–1939 topograafiline aluskaart.
- Vanad mõisakaardid
- Rootsiaegne katastrikaart aastatest 1695–1698.

Teiste maade kiviaiad

Soome



Suurbritannia

Dry Stone Walling Association's



**The Dry Stone Walling Association of Great Britain
(DSWA)
Inglismaa aiaehitajate liikumine, ilmuvad ajakirjad**



Kasutatud allikad

- **Eesti Ajaloomuuseumi ja Eesti Rahva Muuseumi fotokogud**
- **Eesti Kirjandusmuuseumi kogud**
- **Tamara Sabicht Rahvapärane arhitektuur**
- **Kiviaia rajamine, taastamine ja hooldamine 2010**

