



Liisi talu

Anne Luik



Part - financed by the European Union
(European Regional Development Fund
and European Regional Neighbourhood
and Partnership Instrument)



BERAS *implementation*

*Baltic Ecological Recycling
Agriculture and Society*

© Eesti Maaülikool, Mahekeskus, 2012

Kõik õigused kaitstud.

Keeletoimetaja: Eve-Liis Abroi

Illustreerinud, kujundanud ja küljendanud: Siiri Jüris

ISBN 978-9949-484-38-6

Trükitud EcoPrint trükikojas.

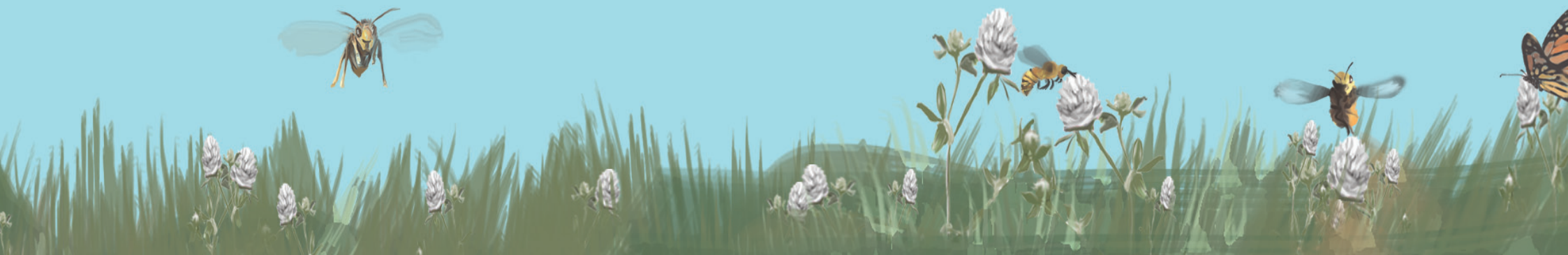
Käesolev raamat on valminud Euroopa Liidu abiga. Vastutus selle teose sisu eest kuulub ainuisikuliselt Anne Luigele ja ei peegelda mingil määral Euroopa Liidu vaateid ega seisukohti.

Liisi talu

Anne Luik



Liisi on heledapäine kahe rõõmsa kikkis patsiga viieaastane talutüdruk. Mäe talu avaras kollases elumajas elab ta koos oma ema ja isa, vanema õe Krõõda ning vanema venna Tõnuga. Maja taga on õuna- ja marjaaed. Üle õue elumaja vastas paiknevad loomalaut koos väikese meiereiga, suur heinaküün ning masinakuur, kus seisavad traktor ja muu masinavärk.







Liisile meeldivad väga talu punakad maatõugu lehmad. Suvisel ajal on lehmad kogu aeg karjamaal rohtu nosimas. Liisi lippab sageli nende keskele lehmadele pai tegema.



Koju lauta lüpsiplatsile tulevad nad vaid hommikul ja õhtul oma piima lüpsiks ära andma.



Piim tuleb lauda lüpsiplatsilt otse väikesesse meiereisse, kus töötavad külatädid Miia ja Tiina. Piimast tehakse kohupiima ja jogurtit. Osa piima pannakse pudelitesse.



Tädi Miia käib külast talu tööle väikese kaubikuga. Tema sõidutab oma autoga nii kohupiimakarbid kui ka jogurti ja piimapudelid laiali küla peredesse, kohvikusse ning kooli.

Talvel on lehmad laudas, kuid saavad ikka õues jalutamas käia ning ka lauda ette pandud heinapallist lisa nosida. Keset lauda on pikk sõim, kuhu pannakse lehmadele sööta ja kus nad saavad juua. Lehmad liiguvad laudas vabalt ning puhkavad seal, kus neile meeldib. Vasikad sünnivad laudas ja on algul koos emaga, nii et nad saavad täpselt nii palju piima imeda kui vaja. Hiljem, kui nad on juba suuremaks kasvanud, kepslevad nad koos teiste omasugustega karjamaal või on talvel laudas suures aedikus.



Väljaheiteid teevad nii lehmad kui vasikad sinna, kuhu juhtub. Et lehmade ja vasikate küljealune märjaks ei saaks, lisatakse neile järjest õlgi alla. Sel viisil kerkib küljealune kevadeks päris kõrgeks. Kui lehmad kevadel karjamaale lähevad, lükkab isa traktoriga kogu allapanu lauda taha vaalu. See on nüüd juba päris heaks sõnnikuks saanud. Isa ütleb, et sõnnik sobib hästi põllurammuks – see tähendab toiduks taimedele, mis põllul ja aias kasvavad. Kui sõnnik veel õues kauem laagerdab, on see varsti tume, kobe, hästi lõhnav kompost, kus vihmaussid rõõmsalt ringi vingerdavad. Vihmauss on talumehe abiline, sest tema kehast läbi käies muutuvad taimetükikesed väga viljakaks mullaks. Tänu ussi käikudele muutub muld ka palju kobedamaks ning õhurikkamaks, nii et taimedel on seal rõõm kasvada.

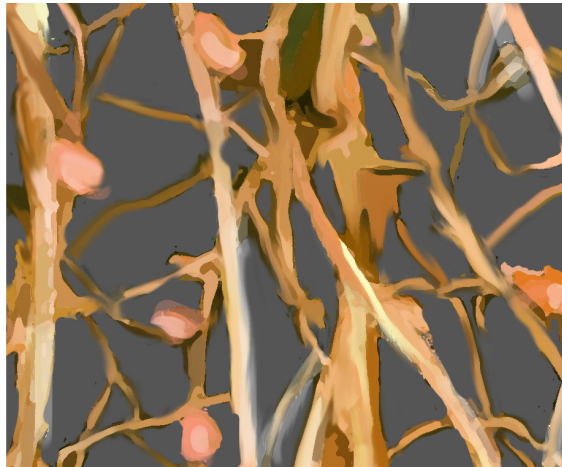


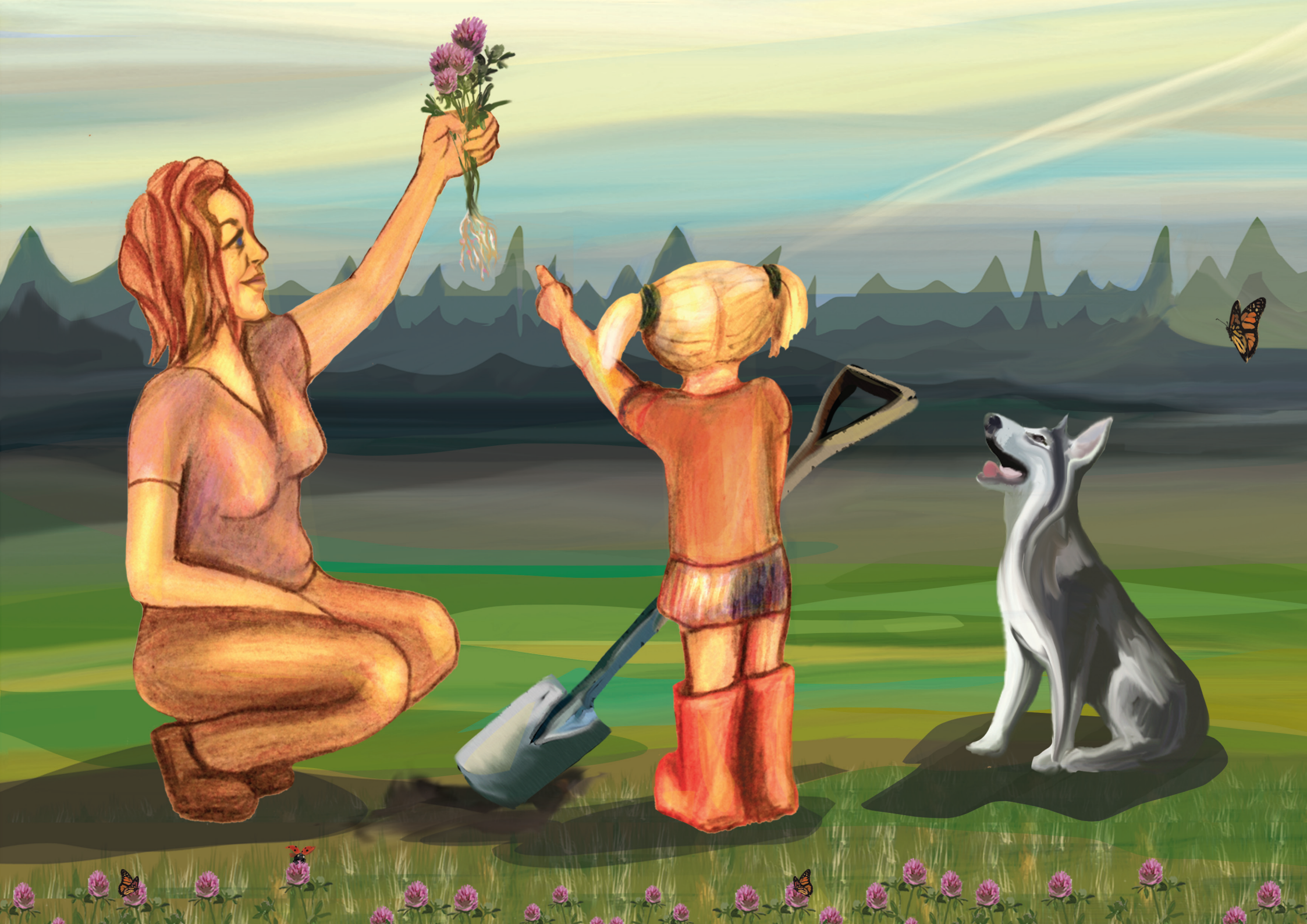


Lehmasööt kasvab oma talus, karja- ja heinamaal ning põldudel. Mäe talu metsapoolses servas on põllud, mille äärtes kasvab palju erinevaid taimi nagu õitsvad karikakrad, äiatarid, timutid, hiirehersed, mets-harakputked jne. Isa peab õitsvaid põlluääri väga tähtsaks. Seal saavad pesitseda nii linnud kui paljud muud kasulikud olevused, kes aitavad põllul korda hoida. Sealt jooksevad põllule pikkade sihvakate jalgadega tumedakehalised jooksiklased, kes on tõelised putukamaailma hundid. Nad pistavad nahka taimi söövad putukad ja isegi väikesed teod. Õitel toituvad liblikad, mesilased, käguvaablased ja lepatriinud. Liblikad, mesilased ja vaablased söövad õitest nektarit. Mesilasi ja liblikaid peab olema, sest kes muidu tolmeldaks õunapuid ja marjapõõsaid, nii et õunad ja marjad saaksid kasvada. Kui vaablastel on nektarist kõht täis, hakkavad nad otsima põllutaimedel toituvaid röövikuid, kelle sisse torgata oma munad. Munadest kooruvad vaablaselapsed söövad rööviku seest tühjaks. Lepatriinud hävitavad lehetäisi. Nõnda päästavad jooksiklased, käguvaablased ja lepatriinud põllutaimi kahjurite käest.



Põldudel kasvavad raps, kaer, kartul koos köögiviljaga, oder, rukis ning ristik. Liisi ema ütleb alati, et ristik on maa toitja. Liisi ei saanud sellest algul aru, kuid siis kaevasid nad koos emaga ristikutaimed üles ning leidsid juurte küljest väikesed mügarikud. Ema seletas, et kui mügarikud on roosad, toodavad nad mulda taimede jaoks toitu. Nüüd sai Liisile selgeks, et just need mügarad ongi põllu väikesed väetisevabrikud.

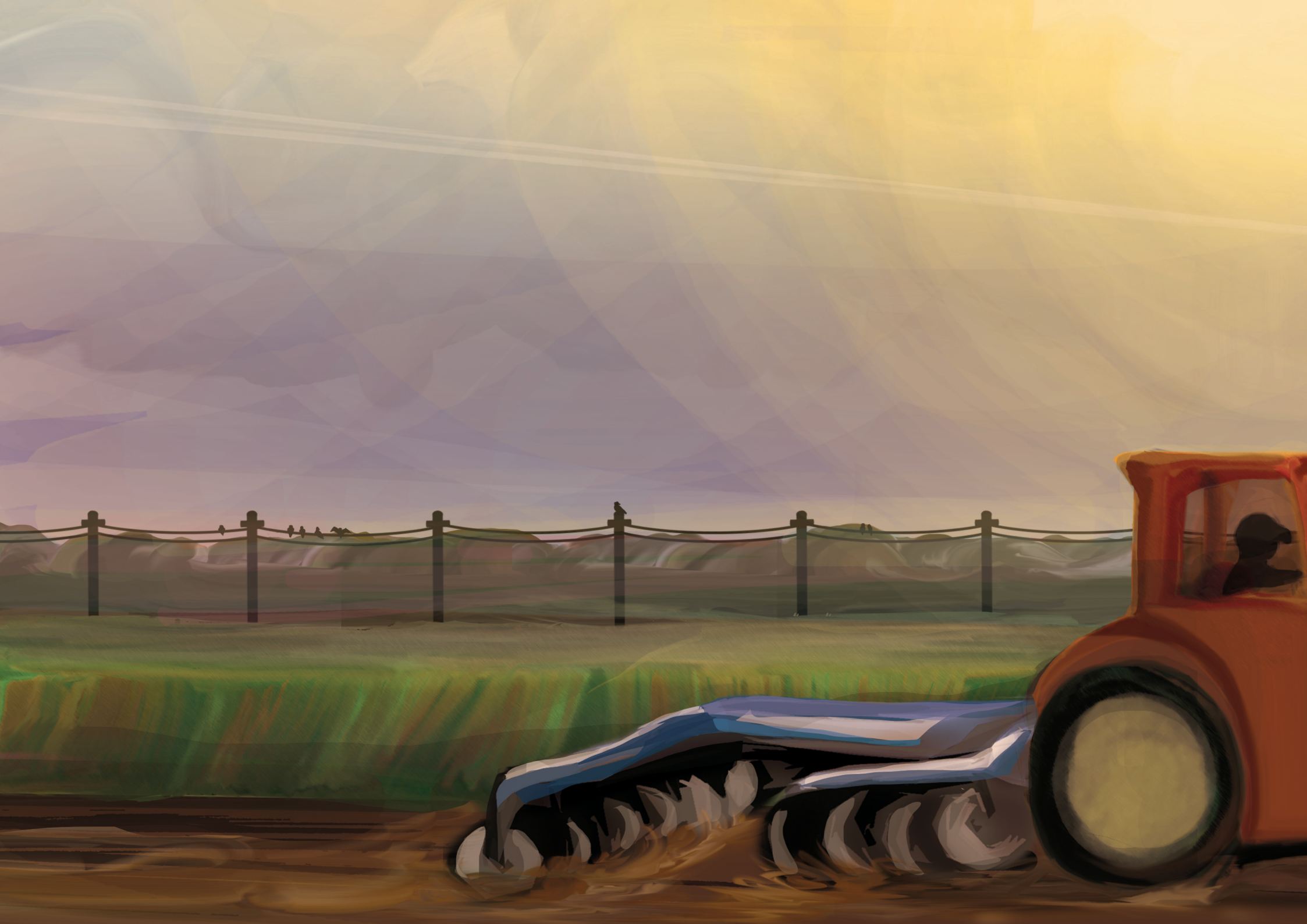




Ristikuid kasvab talus mitut liiki. Karjamaal on palju valget ristikut, mida lehmad meelsasti söövad. See meeldib hästi ka mesilastele.



Põllul aga kasvab rohkem punast ristikut. Järgmisel aastal pannakse ristiku järel sellele põllule kasvama taliraps, mis vajab rohkem toitu. Seda on nüüd mullast saada. Isa künnab ristiku suvel mulda, augustis külvatakse maha taliraps. Talveks jääb see lume alla juba roheline ning haljendavana. Isa tahab alati, et põllud talveks roheline taimekasuka saaksid, nii ei lähe mullas olev taimede toit lume ja vihmaveega kaotsi. Talveks mustaks küntud põlde Mäe talus ei armastata.



Põldudel viljade kasvatamisel peetakse kinni kindlast järjekorrast. Isa nimetab seda külvikorraks ja ütleb, et ainult nõnda on taimed terved ja annavad hea saagi.

Nii kasvavadki põldudel üksteise järel:
taliraps,
kaer,
kartul koos köögiviljaga,
oder,
rukis ristiku allakülviga,
ristik.



Liisi suur vend Tõnu aitab isa nii külvi- kui koristustöödel. Koristamisel lõikab kombain vilja ning kogub seemned. Viljakõrred aga rullitakse kokku põhupallideks, mis viiakse lauda juurde. Talvel pannakse põhku lehmadele külje alla, et ase oleks kuiv, soe ja pehme.



Viljaseemnetest tehakse nii loomasööta kui toitu. Rapsist pressitakse õli, rukkist tehakse jahu, odrast tange ja kaerast kaerahelbeid. Selleks viivad isa ja Tõnu vilja kottidega küla serva onu Peetri juurde, kellel on veski ja õlipress. Õli pressimisel jääb kokkusurutud seemnetest järele tume tihe kook, mida antakse lehmadele, et need tugevad oleksid ja rohkem piima annaksid. Lisaks antakse lehmadele ka puruks pressitud vilja. Lehmade peamine söök on aga ikka nii suvel kui talvel hein. Suvel teevad isa ja Tõnu mitmete erinevate masinatega heinatööd. Lõpuks saab ilus rohekas magusa lõhnaga hein lauda kõrvale heinaküüni.



Liisi koos õe Krõõdaga emaga askeldavad sageli köögiviljapõllul. Kõigepealt on tore töö külvamine ja istutamine. Porgandite, peetide, sibulate, herneste, ubade ja salatite tärkamisel on vaja umbrohud taimede ümbert ära noppida. Suvel aga ootab külahahvas iga nädal värsket aedvilja, mida ema koos Liisi ja Krõõdaga neile kastidesse panevad. Siis viib isa need oma väikese kaubaautoga külakeskusesse, kus jagab köögiviljakastid peredele ning kohvikusse. Talvel aga söövad Mäe talu köögiviljadest toitu kõik küla koolilapsed.



Külakeskus ei ole talust kaugel, seal on kohvik, koolimaja, postkontor ja päris palju väikeseid elumaju. Kohvikus küpsetatakse Mäe talu rukkist leiba ning tehakse kaeraküpsiseid. Mõlemaid jagub kogu külahvale.

Kui talus saavad valmis maasikad ja vaarikad, tuleb küla- ja vahest ka linnarahvas appi noppima ja korjavad neid ka endale. Marjad korjatakse kastidesse, Liisi kannab väledalt tühje kaste korjajate vahel laiali. Liisi ema keedab marjadest moosi. Liisi aitab moosipurkidele silte peale kleepida. Moosi jagub nii oma perele kui ka küla kohvikusse ja kooli.



Sügisel õunte valmimise ajal on külarahvas jälle talus abis õunu koristamas. Needki pannakse kastidesse ja isa viib kohe osa neist külast tulnud abilistele. Suurem osa aga viiakse masinakuuri all olevasse keldrisse.



Keldris on erinevad ruumid, ühes hoitakse õunu, teises köögivilju, kolmandas hoidiseid. Peale marjade tehakse moosi ja mahla ka õuntest. Metsast korjatakse aga seeni, mis marineeritakse või soolatakse purkidesse. Nii ongi keldris erinevaid hoidiseid. Õunu, köögivilju ja hoidiseid viiakse talvel igal nädalal kohvikusse ja koolimajja.



Külarahvas on rõõmus, et toit tuleb nende lauale kodu lähedalt talust ja et nad saavad ise selle tootmisele kaasa aidata. Külast läheb aga midagi ka tallu tagasi. Nimelt korjab onu Peeter kõikide elumajade ning kohviku ja koolimaja juurest oma kompostiautoga kokku köögi- ja toidujäätmed, samuti lehed ja taimede ülejäägid ning viib Mäe talu lauda juurde kompostimisväljakule. Siin valmib mõnus tume kompost, mis sobib nii Mäe talu põldudele kui küla aiakestesse taimede kasvu turgutama.



Külas elav Liisi vanaema tuletab pidevalt meelde, et kõige parem ja värskem toit kasvab kodu lähedal loodusega kooskõlas toimivates taludes. Nii et söö sinagi toitu, mis on toodetud kodukandis ja, kui võimalik, kasvata ise endale köögivilja ning tee selle tarvis komposti. Vanaema sõnul on kompostihunnik kullahunnik, sest sealt saavad taimed jõudu kasvamiseks.





ISBN 978-9949-484-38-6



9 789949 484386