

## Lihaveiste tervis

Alar Onoper  
Suurloomakliinik  
Hiiumaa 13.11.2017



Infopäev: Mahelihaveisekasvatus  
Korraldaja: Ökoloogiliste Tehnoloogiate Keskus



## Sissejuhatus

- Lihaveiste arvukus Eestis
- Lihaveiste jõudluskontroll
- Laboruuringud
- Mõned probleemid karjades

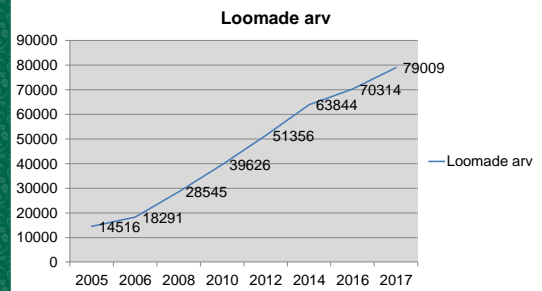


## Lihaveisekasvatus

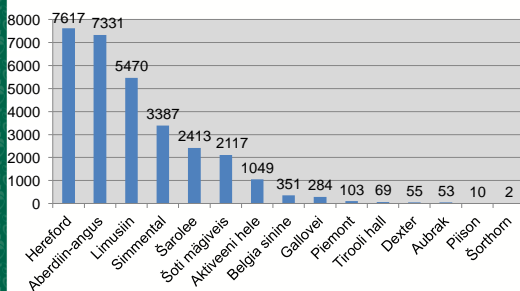
- Lihaveiselt igal aastal üks vasikas
- Ammelt > 8 elusa vasika
- Pool aastast karjamaal, teine pool varju all/laudas
- Aastaringsetelt rohu/koresöödad



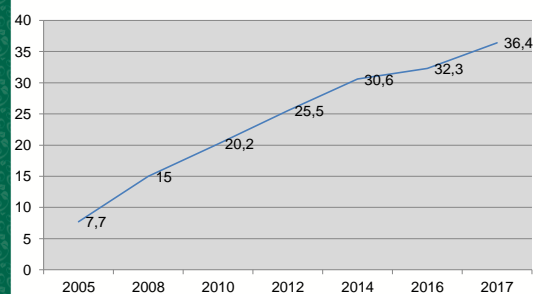
## Lihaveiste arvukus Eestis



## Lihaveiste ammede arvukus tõugude kaupa (30 415)



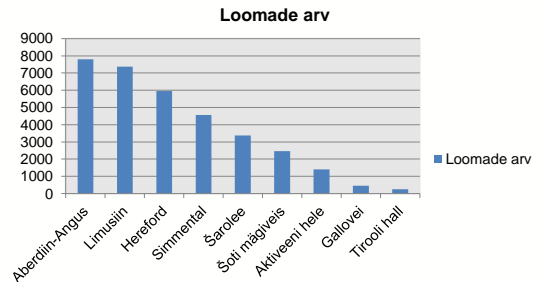
## Loomi keskmiselt ettevõttes



## Jõudluskontroll 06.11.2017 seisuga

- Emasloomal registreeritakse iga poegimise kohta: kuupäev, poegimise kulg, vasika sugu, registrinumber ja sünnimass. Vajadusel märga vasika väärarengu kohta
- Seemendused/paaritused
- 200 (+- 50) ja 365 (+- 40) päeva kaalumised
- Karjast väljaminek
- Jõudluskontrolli teevad 448 (2168) karja e. 20,7%
- Jõudluskontrollis on 34047 (79009) lihasteist e. 43% loomadest

## Jõudluskontrollis olevad tõud



## Jõudluskontrolli vajalikkus

- Hästi majandav ettevõtte teeb jõudluskontrolli tulu suurendamiseks
- Lihtsam müüa elusloomi – oled usaldusväärsem
- Karjast kergem valida piimakaid ammesid, suurema juurdekasvuga vasikaid
- Kaudselt saab hinnata karjamaa saagikust
- Motivatsioon saada paremaid näitajaid e. parandada karja kvaliteeti

## Lihaste tervis

- Ilma nakkushaigusteta oleks loomakasvatus palju tulusam ja muretum
- Kellega peame koos elama - viirused, bakterid, seened, parasiidid
- Laboruuringute vajalikkus
- Uurimine on kulukas



## Laboruuringud

- Peab teadma: **keda** uurida, **mida** uurida, **millal** uurida, **kust** uurida, **miks** uurida, **kas** uurida, **kus** uurida
- Kes oskab vastata?
- Loomaarst aitab



## Millal uuringuid teostada?

- Kui karjas esineb probleeme
- Kui soovitakse loomi osta/müüa/rentida
- Kohustuslikud uuringud, mida kompenseerib riik
- Rutiinne karja uuring - majanduslikult kõige tasuvam



## Kokkuvõtteks

- Edukas lihaveisekasvatataja teostab jõudluskontrolli
- Teadlik kuulab eriala tundvaid spetsialiste
- Tark kulutab raha uuringutele
- Ettenägelik hoiab haigused karjast eemal

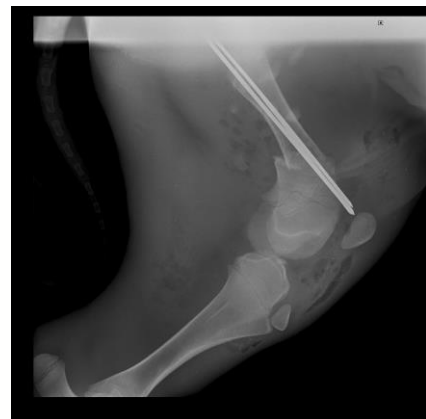
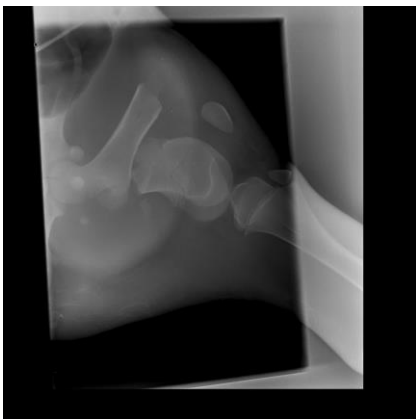


## Erinevad probleemid karjades

- Reieluu murd vasikal
- Vasikate kõhulahtisus
- Söögitoru rebend vasikal
- Nahal ümmargused laigud
- Maksakaan

## Reieluu murd vasikal

- 20.04. Vasikas väljatõmbajaga välja tõmmatud, tagapikiasetuses. LV, 49,6 kg
- Tunni möödudes joob isuga lutist, püsti ei ürita tulla
- Kolme tunni möödudes joob isuga, püsti ei taha tulla
- 21.04. Järgmine hommik joob isuga, püsti ei tule, keha nagu sült
- Samal päeval vasak tagumine jalg põlve piirkonnas tugevalt turses, vasika enesetunne hea
- 22.04. Röntgenis näha reieluu murdu





## Eimerioos

- Jämesoole eimerioosi haigestuvad vasikad 2 – 3 nädalat pärast nakatumist
- Kliiniline pilt: äge kõhulahtisus (roojas on nii verd kui lima), tenesm, aneemia, depressioon, isutus, dehüdreerumine võib lõppeda surmaga. Võib tekkida pärasoole väljalangemine

## Eimerioos

- Peensoole eimerioosi haigestuvad vasikad 1 – 3 nädalat pärast nakatumist
- Haiguse kulg on kergem. Vasikad kurtuvad pika aja jooskul

## Eimerioos

- Raviks amprolium või toltrasuriil
- Vajadusel süsteemne ravi koos antibiootikumidega
- Profülaktika: haiged koheselt isoleerida, loomi sööta kuival alal
- Diagnoosi ei saa alati roojaproovi alusel!
- Ootsüstid püsivad soodsates tingimustes eluvõimelistena üle aasta
- Pärast põdemist tekib immuunsus ainult samale liigile !
- Närvi koktsidioos võib esineda suure koktsiidide puhanguga koos külma ilmaga

## Eimerioos

- Ootsüste leidub ka tervete loomade roojas, kui > 5000 ootsüsti/g roojas, siis tavaliselt ka kliiniliselt haige loom
- Kui ravi ei anna tulemusi, tuleks välistada salmonelloos, VVDV, nematoodid ja kehv söötmine
- Närvivormi puhul välistada polioentsefalomalaatsia, *Histophilus somni* poolt põhjustatud meningoentsefalomüeliit, plii mürgistus

## Kuidas eimerioosi kontrolli all hoida?

- Väldi et loomad sööksid roojaga saastunud sööta, lehmade udarate puhtus
- Karjamaarohu oleks piisavalt ja piisava pikkusega
- Vasikatega ammed karjata võimalusel puhtal karjamaal (mis on uuesti rajatud või pole eelmisel aastal karjatatud)
- Väldi vasikatel stressi (külma, vihma, kehva sööt, tihe asustus, silo/hein söödetakse maha jt)
- Kui karjas on varem diagnoositud eimerioosi, tasuks ravim kodus varuks hoida

## Söögituru rebend vasikal

- Vasikal olid peale sündi keel ja nina turses
- Sonditi viis päeva järjest (10 x), sest vasikal puudus imemisrefleks
- Viimasel sondimisel piim ei jooksnud enam ilusti
- Järgmisel päeval avastati lõua all ja kaela küljel suur moodustis
- Kliinikus endoskoopia käigus avastati söögitoru rebend

## Kuidas seda vältida?

- Esmalt hangi hea sond
- Hea sond on loomale ohutum ja inimesele mugavam
- Sondimisel hoia vasika kael sirge
- Ära kaota kannatust, ole rahulik – isegi siis kui vasikas sind lööb ja meeleheitlikult rabeleb
- Sondi suhu lükkamisel kasuta minimaalselt jõudu
- Veendu, et sond on söögitorus
- 50 kg 12% kehakaalust juua = 6 liitrit/3
- Vastsündinutele jooda ainult kvaliteetset piima/piimapulbrit

## Nahal ümmargused laigud

- Pull oli rendil teises karjas kaks kuud
- Tagasi tulles olid nahal ümarad, karvutud alad nii tagakehal, kaelal ja näol
- 1,5 kuud hiljem peale pullide lahkumist, tulid samasse koplisse kuus mullikat, kellel samuti tekkisid ümmargused laigud
- Nahakaaped võetud ja laborisse saadetud
- Laborvastus tuli pügarajale positiivne
- Tekitajad *Trichophyton* ja *Microsporium*

## Fastsioloos e. maksakaantöbi

- On sapikäikudes nugiva maksakaani (*Fasciola hepatica*) tekitatud helmintoos
- Väljaheidetega satuvad munad vette, kus kahe nädalaga arenevad vastsed
- Edasi tungivad vaheperemeheks oleva sooteo organismi
- Tigudes vastsed arenevad 2 kuu jooksul, talvitumisel – 12 kuud. Tigudest väljuvad vette tserkaarid, kes kinnituvad taimedele ja muutuvad 2 – 3 päevaga nakkusvõimelisteks vastseteks
- Looma poolt sisse söödud vastsed rändavad maksa

## Fastsioloos e. maksakaantöbi

- Maksakaanide munevus on suurim kevadel
- Maksakaani eluiga on 3 – 5 a.
- Tigudes võivad maksakaani noorvormid püsida 2 a.
- Hein on nakkusohtlik mitu kuud
- Kliiniline pilt: uimasus, isutus, aneemia, valulik maksa piirkond, lõua alla tekivad tursed
- *Albendazole*, *Clorsulon*, *Ivermectin* – toimib täiskasvanutele

## Küsimused

