

Infopäev: Mahelihaveisekasvatus

Lihaveiste tervis

Alar Onoper
Eesti Maaülikooli Suurloomakliinik
Mõniste 17.05.2017



Sissejuhatus

- Lihaveiste arvukus Eestis
- Lihaveiste jõudluskontroll
- Laboruuringud
- Mõned probleemid karjades

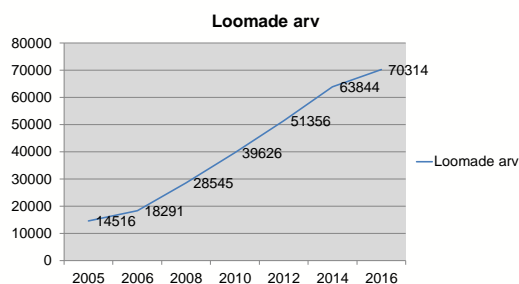


Lihaveisekasvatus

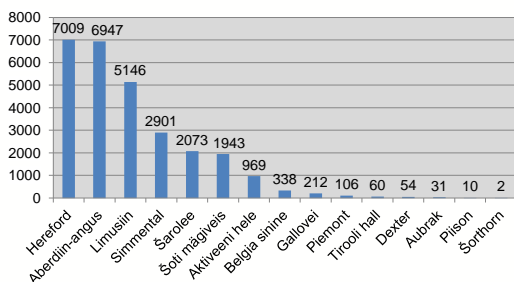
- Lihaveiselt igal aastal üks vasikas
- Ammelt > 8 elusa vasika
- Pool aastast karjamaal, teine pool varju all/laudas
- Aastaringelt rohu/koresöödad



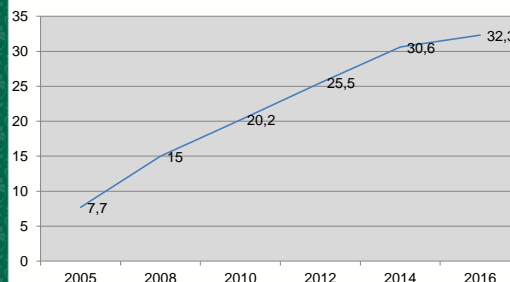
Lihaveiste arvukus Eestis



Lihaveiste ammede arvukus tõugude kaupa (27 801)



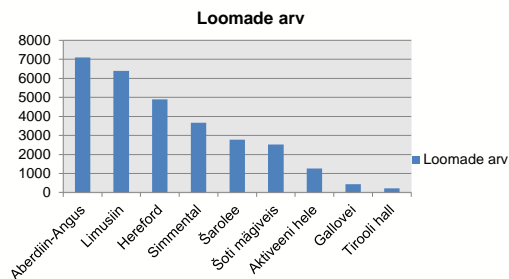
Loomi keskmiselt ettevõttes



Jõudluskontroll 22.02.2017 seisuga

- Emasloomal registreeritakse iga poegimise kohta: kuupäev, poegimise kulg, vasika sugu, registrinumber ja sünnimass. Vajadusel märge vasika väärarengu kohta
- Seemendused/paaritused
- 200 (+- 50) ja 365 (+- 40) päeva kaalumised
- Karjast väljaminek
- Jõudluskontrolli teevad 422 (2174) karja e. 19,4%
- Jõudluskontrollis on 29 571 (70 314) lihaveist e. 42% loomadest

Jõudluskontrollis olevad tõud



Jõudluskontrolli vajalikkus

- Hästi majandav ettevõtte teeb jõudluskontrolli tulu suurendamiseks
- Lihtsam müüa elusloomi – oled usaldusväärsem
- Karjast kergem valida piimakaid ammesid, suurema juurdekasvuga vasikaid
- Kaudselt saab hinnata karjamaa saagikust
- Motivatsioon saada paremaid näitajaid e. parandada karja kvaliteeti

Lihaveiste tervis

- Ilma nakkushaigusteta oleks loomakasvatus palju tulusam ja muretum
- Kellega peame koos elama - viirused, bakterid, seened, parasiidid
- Laboruuringute vajalikkus
- Uurimine on kulukas



Laboruuringud

- Peab teadma: **keda** uurida, **mida** uurida, **millal** uurida, **kust** uurida, **miks** uurida, **kas** uurida, **kus** uurida
- Kes oskab vastata?
- Loomaarst aitab



Millal uuringuid teostada?

- Kui karjas esineb probleeme
- Kui soovitakse loomi osta/müüa/rentida
- Kohustuslikud uuringud, mida kompenseerib riik
- Rutiinne karja uuring - majanduslikult kõige tasuvam



Kokkuvõtteks

- Edukas lihaveisekasvataja teostab jõudluskontrolli
- Teadlik kuulab eriala tundvaid spetsialiste
- Tark kulutab raha uuringutele
- Ettenägelik hoiab haigused karjast eemal

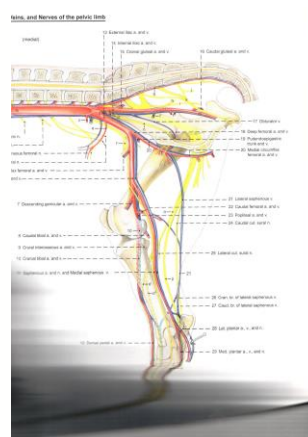
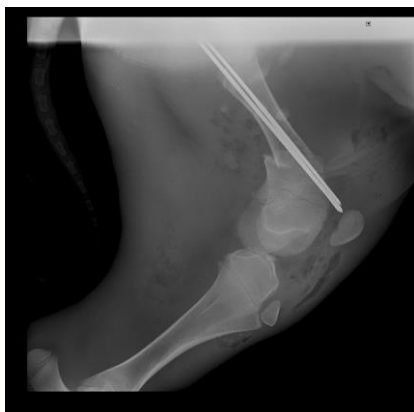
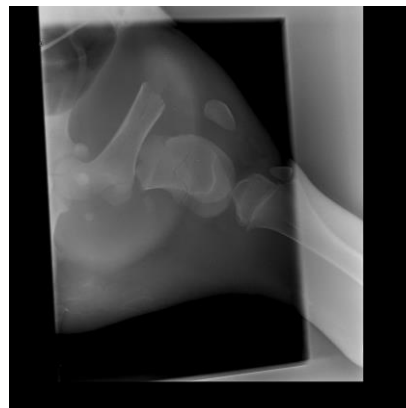


Erinevad probleemid karjades

- Reieluu murd vasikal
- Vasikate kõhulahtisus
- Söögitoru rebend vasikal
- Nahal ümmargused laigud

Reieluu murd vasikal

- 20.04. Vasikas väljatõmbajaga välja tõmmatud, tagapikiasetuses. LV, 49,6 kg
- Tunni möödudes joob isuga lutist, püsti ei ürita tulla
- Kolme tunni möödudes joob isuga, püsti ei taha tulla
- 21.04. Järgmine hommik joob isuga, püsti ei tule, keha nagu sült
- Päeval vasak tagumine jalg põlve piirkonnas tugevalt turses, vasika enesetunne hea
- 22.04. Röntgenis näha reieluu murdu



Reieluu murd vasikal

- 25.04. Reieluu fikseerimine
- 26.04. Reieluu närv kahjustatud, jala alumine osa tundetu
- 27.04. Vardad tulid välja. Lahang.

Kuidas oleks võinud seda vältida?

- Vasikas emaga eraldi suurde (18 m²) boksi seina äärde
- Tagapikiasetuses oleva vasika väljatõmbamisel olla väga korrektne

Vasikate kõhulahtisus

- 1 – 1,5 kuustel vasikatel kõhud lahti
- Seisavad karjast eemal ja küürus. Karv tuhm
- Saavad vabalt laudast väljas käija
- Soovitasime võtta vasikatelt rooproovid ja viia laborisse



Eimerioos

- Seedekulgla limaskesta epiteelirakkudes parasiteeriv algloomtõbi
- Jämesooles *E. zuernii* ja *E. bovis* – ägeda kuluga
- Peensooles *E. auburnensis* ja *E. ellipsoidalis* – alaägeda kuluga
- Sattudes roojaga väliskeskonda sporuleeruvad nädalaga nakkusvõimelisteks
- Otsüstide eritumine algab *E. ellipsoidalis* 8-10 p, teistel 16-21 päeva pärast nakatumist
- Sagedamini põevad 2 - 6 kuu vanused vasikad, teoreetiliselt võivad nakatuda juba 3 nädalased vasikad

Eimerioos

- Jämesoole eimerioosi haigestuvad vasikad 2 – 3 nädalat pärast nakatumist
- Kliiniline pilt: äge kõhulahtisus (roojas on nii verd kui lima), tenesm, aneemia, depressioon, isutus, dehüdreerumine võib lõppeda surmaga. Võib tekkida pärasoole väljalangemine

Eimerioos

- Peensoole eimerioosi haigestuvad vasikad 1 – 3 nädalat pärast nakatumist
- Haiguse kulg on kergem. Vasikad kurtuvad pika aja jooskul

Eimerioos

- Raviks amproolium või toltrasuriil
- Vajadusel süsteemne ravi koos antibiootikumidega
- Profülaktika: haiged koheselt isoleerida, loomi sööta kuival alal
- Diagnoosi ei saa alati roojaproovi alusel !
- Ootsüstid püsivad soodsates tingimustes eluvõimelistena üle aasta
- Pärast põdemist tekib immuunsus ainult samale liigile !
- Närvi koktsidioos võib esineda suure koktsiidide puhanguga koos külma ilmaga

Eimerioos

- Ootsüste leidub ka tervete loomade roojas, kui > 5000 ootsüsti/g roojas, siis tavaliselt ka kliiniliselt haige loom
- Kui ravi ei anna tulemusi, tuleks välistada salmonelloos, VVDV, nematoodid ja kehv söötmine
- Närvivormi puhul välistada polioentsefalomalaatsia, *Histophilus somni* poolt põhjustatud meningoentsefalomüeliit, plii mürgistus

Kuidas eimerioosi kontrolli all hoida?

- Väldi et loomad sööksid roojaga saastunud sööta, lehmade udarate puhtus
- Karjamaarohu oleks piisavalt ja piisava pikkusega
- Vasikatega ammed karjata võimalusel puhtal karjamaal (mis on uuesti rajatud või pole eelmisel aastal karjatatud)
- Väldi vasikatel stressi (külm, vihm, kehv sööt, tihe asustus, silo/hein söödetakse maha jt)
- Kui karjas on varem diagnoositud eimerioosi, tasuks ravim kodus varuks hoida

Söögitoru rebend vasikal

- Vasikal olid peale sünni keel ja nina turses
- Sonditi viis päeva järjest (10 x), sest vasikal puudus imemisrefleks
- Viimasel sondimisel piim ei jooksnud enam ilusti
- Järgmisel päeval avastati lõua all ja kaela küljel suur moodustis
- Kliinikus endoskoopia käigus avastati söögitoru rebend

Kuidas seda vältida?

- Esmalt hangi hea sond
- Hea sond on loomale ohutum ja inimesele mugavam
- Sondimisel hoia vasika kael sirge
- Ära kaota kannatust, ole rahulik – isegi siis kui vasikas sind lööb ja meelegeitlikult rabeleb
- Sondi suhu lükkamisel kasuta minimaalselt jõudu
- Veendu, et sond on söögitorus
- 50 kg 12% kehakaalust juua = 6 liitrit/3
- Vastsündinutele jooda ainult kvaliteetset piimapulbrit

Nahal ümmargused laigud

- Pull oli rendil teises karjas kaks kuud
- Tagasi tulles olid nahal ümarad, karvutud alad nii tagakehal, kaelal ja näol
- Nahakaaped võetud ja laborisse saadetud

Küsimused

